

BARNALÁN

Myndir Sigurjóns Ólafssonar af
Einari Sigurðssyni útgerðarmanni
og fjölskyldu hans



Sýning í Listasafni Sigurjóns Ólafssonar
3. febrúar – 27. ágúst 2023

Sem helsti portrettlistamaður þjóðarinnar um árabíl tók Sigurjón Ólafsson að sér aragrúa verkefna fyrir einkaaðila, samtök og opinberar stofnanir, svo ekki sé minnst á þær mörgu portrettmyndir sem hann vann að eigin frumkvæði, fyrir vináttu sakir eða vegna einlægs áhuga á útliti og/eða skaphöfn ákveðinna einstaklinga. Þetta voru alls konar portrett: hefðbundnar bústur, vangamyndir og lágmyndir, standmyndir - litlar og í fullri stærð - brjóstmyndir og myndir af sitjandi fólki. Fyrirsætur voru á öllum aldri, ekki einvörðungu karlar, heldur líka konur og börn. Ekki verður heldur séð að Sigurjón hafi í verkum sínum farið í manngreinarálit, því nær allar stéttir eiga sér fulltrúa í því portrettmyndasafni sem hann lét eftir sig, verkamenn jafnt sem forsetar lýðveldisins. Mætti jafnvel færa fyrir því rök að fulltrúar vinnandi stétta séu þar hlutfallslega fjölmennari en annarra stétta.

En verkefnið sem Sigurjón tók að sér fyrir Einar Sigurðsson útvegs-
mann frá Vestmannaeyjum árið 1963 er ólíkt öllu öðru sem hann fékkst við um dagana. Má halda því fram að það eigi sér tæpast hliðstæðu þegar rætt er um portrettverkefni, ekki einungis hérlendis heldur í alþjóðlegu samhengi. Í myndlistarsögunni fyrirfinnast að vísu nokkrar portrettmyndir af stórfjölskyldum, einkum frá 18 öld, af hollenskum góðborgurum ásamt konum þeirra, barnahópi og búaliði. En höfum hugfast að þar er um að ræða stök málverk á striga, ekki fjöld skúlptúra, þar sem sérhver þeirra gengur í gegnum tímafrekt vinnuferli frá grófum leirmassa yfir í afsteypu úr eðalbrónsi. Hvort sem það var upprunaleg ætlun þeirra Einars og Sigurjóns, þá mótaði myndhöggvarinn á endanum myndir af gjörvallri fjölskyldu þess fyrrnefnda, bústur, lágmyndir, sitjandi mynd, og standmyndir, 17 myndir alls. Í ofanálag kostaði Einar gerð tveggja portrettmynda til viðbótar, af Auðuni Auðunssyni skipstjóra (1964, LSÓ 1195) og góðvini sínum Ólafi Þórðarsyni, forstjóra Jökla h.f. (1964, LSÓ 1199).

Í fjölskyldugalleríi Einars eru stakar bústur af honum sjálfum (1963, LSÓ 1193) og Svövu Ágústsdóttur (1964, LSÓ 033), síðari konu hans og vangamyndir af börnum þeirra. Tímaröð vangamyndanna virðist vera á þessa lund: Ágúst (1964, LSÓ 1201), Sigurður (1964, LSÓ 1207), Auður (1964, LSÓ 175), annað portrett af Auði (1964, LSÓ 1200), Elísabet (1964, LSÓ 1203), Guðríður (1964, LSÓ 1204), Helga (1964, LSÓ 1205), Ólöf (1964, LSÓ 1206), Sólveig (1964, LSÓ 1208), Svava (1964, LSÓ 1209) og Elín (1968, LSÓ 1370). Elín rekur hér lestina, en hún var ekki fædd þegar Sigurjón hófst handa við þetta verkefni, og er orðin fjögurra ára gömul þegar myndin af henni er loks mótuð. Vangamyndirnar af börnunum eru í stórum dráttum svipaðrar stærðar, frá 17 x 23 til 25 x 21 cm. Meðan Sigurjón vann að vangamyndunum mótaði hann myndina sem hann kallaði *Barna-*

karlinn, sem sýnir Einar sitjandi með Auði dóttur sína í fanginu (1964, LSÓ 1202, h. 50 cm), frumdrög að standmynd af Einari (1965, LSÓ 035, h. 38 cm) og síðan öllu stærri útgáfu sömu myndar (1972, LSÓ 1277, h. 107 cm). Þessi stærri útgáfa er síðasta verkið sem Sigurjón vann fyrir Einar.

Verkefnið vatt síðan upp á sig með því að Einar bað um portrett af föður sínum látnum, Sigurði Sigurfinnssyni, útvegsbónda og einum af upphafsmönnum vélbátaútgerðar í Eyjum. Myndina af honum mótaði Sigurjón í leir eftir ljósmyndum; hún er ein af mörgum myndum af reffilegum aldamótamönnum sem listamaðurinn hyltti um dagana. Myndin af Sigurði (1964–65, LSÓ 1210) var aldrei steipt í brons. En fleira hangir á þeirri spýtu, því í minnisblöðum Birgittu Spur er minnst á drög sem hún sá á vinnustofu Sigurjóns að annarri mynd af Sigurði, í þetta sinn í bát. Ekki er vitað hvar sú mynd er niður komin. Allt um það hefur Einar Sigurðsson því með einum eða öðrum hætti komið að gerð u.þ.b. tuttugu verka Sigurjóns, og verður því að teljast stórtækastur þeirra sem pöntuðu verk hjá honum. Ómaksins vert er að velta fyrir sér hvað Einari gekk til er hann falaðist eftir portrettmyndum frá Sigurjóni. Börn Einars, þau Ágúst og Auður, telja að þau hafi ekki alist upp í því sem nú er kallað „myndlistarumhverfi“. Í viðtali lýsir Matthías Johannessen heimili þeirra Einars og Svövu sem „fallegu“ og „íburðarlausu“; og segir að þar hafi allir veggir verið þaktir bókum. Að sögn Ágústs og Auðar voru þó málverk víða á vegg; Kjarval, Kristján Davíðsson og Sverrir Haraldsson, ásamt smærri myndum aðallega frá Vestmannaeyjum. Eitt skipti sem Ágúst man eftir að hafa farið með föður sínum á myndlistarsýningu í Reykjavík, hafi Einar greitt fullan aðgangseyri þótt hann væri með boðskort. Skýringin sem hann gaf syni sínum var sú að listamaðurinn þyrfti örugglega meira á þessum peningum að halda en sýningargestirnir. Má ef til vill halda því fram að í þessu atviki hafi kristallast þau viðhorf Einars til listamanna að það væri beinlínis samfélagsleg skylda efna­manna að styðja við viðleitni þeirra án þess að láta á því bera.

Sigurjón var raunar ekki fyrsti myndhöggvarinn sem Einar rétti hjálparhönd. Seint á fimmta áratugnum hafði Gerður Helgadóttir lokið listnámi hér á landi og stefndi á framhaldsnám erlendis. En eins og mörg önnur íslensk listamannsefni skorti hana skotsilfur og vann faðir hennar, Helgi Pálsson, hörðum höndum að því að afla henni farareyris. Það reyndist þrautin þyngri. Helgi bar sig þá upp við yfirmenn sína við Sölumiðstöð hraðfrystihúsanna og var einn þeirra Ólafur Þórðarson frá Laugabóli, forstjóri Jökla, meira en fús til að aðstoða Gerði, m.a. með því að bjóða henni ókeypis far með flutningaskipi til Ítalíu. Líklega var það Ólafur sem setti sig í samband við vin sinn, Einar Sigurðsson, sem í

framhaldinu falaðist eftir bústu eftir hina ungu listakonu. Af Einari gerði Gerður tvær bústur, aðra 1946 og hina árið eftir. Og eins og seinna meir, þegar Sigurjón átti í hlut, fylgdi bústa af Ólafi með í kaupunum. Fyrir þessi verk fékk Gerður fé sem nægði henni til ferðalags um Ítalíu og skólavistar í Flórens. Í ævisögu Gerðar, sem Elín Pálmadóttir ritaði, segir að bæði Ólafur Þórðarson og Einar hefðu í framhaldinu verið svo áfram um velferð Gerðar að þeir hafi ítrekað hringt frá Vestmannaeyjum til Ítalíu til að spyrjast fyrir um hagi hennar.

Hér má bæta við að í báðum þessum tilfellum, Gerðar og Sigurjóns, er Einar að styðja við myndhöggvara sem ekki fetuðu meðalveg í íslenskri þrívíddarlist, ekki fulltrúa íhaldssamari myndhöggvara eins og t.d. Guðmund Einarsson frá Miðdal, Magnús Á. Arnason eða Martein Guðmundsson, sem örugglega hefðu þegið fjárhagslegan stuðning efna-
manna. En líklegast er hér um að ræða heppilegar tilviljanir, t.a.m. var það Ólafur Þórðarson sem vakti athygli Einars á Gerði, eins og áður er sagt. Og þá er eins víst að Ragnar Jónsson í Smára hafi verið sá sem leiddi þá Einar og Sigurjón saman árið 1963. Á öndverðum sjöunda áratugnum var Ragnar í góðu vinfengi við þá báða, til dæmis hafði hann milligöngu um ritun ævisögu Einars sem Þórbergur Þórðarson tók að sér. Stuttu áður hafði Ragnar sjálfur tekið að sér að byggja íbúðarhús yfir Sigurjón og stækkandi fjölskyldu hans úti á Laugarnestanga; það var tekið í notkun um jólin 1961.

Ragnari var eflaust ljóst að þar með væri björninn ekki unninn, Sigurjón þurfti enn að berjast í bökkum, og ef ekki kæmi til stórhuga velgjörðarmaður eins og Einar ríki mundi hagur hans einungis versna. Meðan Sigurjón vann að því að móta myndir af konu Einars og börnum, var Ragnar sínálægur í vinnustofu hans, jafnt í eigin persónu sem eftirmynd sinni, því Sigurjón vann þá samtímis að því að móta bústu af honum fyrir Tónlistarskólann í Reykjavík. Eins og iðulega gerðist þegar Sigurjón mótaði myndir af fólki sem hann hafði velþóknun á, urðu fyrirsetur Einars úti á Laugarnestanga, með eða án barna, upphafið að ævilöngu vináttusambandi þeirra tveggja. Og má nærri geta hvort þeir hafa ekki haft ýmislegt til að skeggræða, báðir sjómannssynir með stóran barnahóp. Þetta nána samband framlengdist yfir í portrettin af þeim Einari og Svövu, sem þykja sérstaklega vel heppnaðar mannlýsingar. Myndin af Svövu hefur t.d. verið valin á allar helstu yfirlitssýningar listamannsins. Í myndlistarsögu sinni fer Björn Th. Björnsson einnig fögrum orðum um myndina og segir þar: „Reisnin með hófseminni, slétt yfirbragðið, en þó lifandi í gerð hvers smæsta forms, minnir á ekkert frekar en drottningarmyndirnar fornegypsku.“

Ekki hefur mikið verið fjallað um einstakar myndir þessa verkefnis, utan myndina af Svövu. Því er full ástæða til að setja þær í samhengi við mörg önnur verk Sigurjóns. Fyrr á árum hafði hann gert allnokkrar bústur af börnum og unglíngum, en engar vangamyndir af börnum, nema í samfloti með mæðrum sínum. Vangamynd af því tagi er t.d. myndin sem hann mótaði af dóttur sinni Steingerði, ásamt ömmu hennar, Höllu Lovísu Loftsdóttur, (1952–53, LSÓ 201). Myndirnar af börnum þeirra Einars og Svövu eru hins vegar allar hreinar vangamyndir svipaðrar stærðar, eins og áður hefir verið vikið að, og öll horfa börnin til hægri. Eina frávikíð er aukamynd af Auði (1964, LSÓ 175) þar sem andlit hennar sést að tveimur þriðju. Aukamyndin kann að hafa komið til vegna þess að Sigurjón hafði meira af Auði að segja en öðrum börnum Einars; t.d. er það hún sem situr í fangi föður síns í áður nefndu verki listamannsins, *Barnakarlinn*. En allar eru vangamyndirnar gerðar af sérstakri nærfærni. Og svo nákvæmlega fanga þær svipmót barnanna að til eru þeir sem telja sig geta þekkt systkinin í dag af þessum æskumyndum. Má geta þess að margir myndhöggvarar hafa sagt að erfiðast af öllu sé að móta myndir af börnum þar sem andlit þeirra eru stöðugum breytingum undirorpin. Aðferð Sigurjóns er í öllum tilfellum sú sama, hann undirstrikar slétta og mjúka barnshúðina með finni áferð, en skapar lifandi mótvægi hennar með grófari áferð hárs og háls máls.

Standmyndirnar af Einari eiga sér tæpast hliðstæðu meðal annarra verka af því tagi eftir listamanninn, svo ílangar, mjóar og svipbrigðalausar sem þær eru. Ekki er fráleitt að líkja þeim við krangalegar mannamyndir Giacomettis, sem Sigurjón þekkti mæta vel af bókum og tímaritum. Í einhverjum skilningi mætti ef til vill halda því fram að hann sé fremur að draga upp mynd af dæmigerðum útgerðarmanni, í frakka og með hatt, en mannum Einari. Og þó, hinn hávaxna og granna Einar kenna þeir sem hann þekktu. Athygli vekur að sjö ár eru á milli litlu leirskissunnar og stóru gífsmyndarinnar (h. 107 cm) sem vekur upp spurningar um mismunandi tilefni þeirra. Sigurjón virðist hafa gert þá fyrri fyrir sjálfan sig fyrst og fremst, enda hefur hún alla tíð verið í eigu fjölskyldu hans og síðar LSÓ. Að sögn Birgittu Spur var stærri útgáfan hugsuð til staðsetningar við sumarbústað Einars og fjölskyldu hans við Varmá í Mosfellsbæ, en einhverra hluta vegna var verkið aldrei steipt í brons.

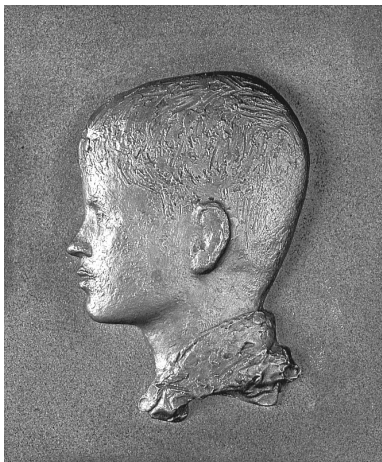
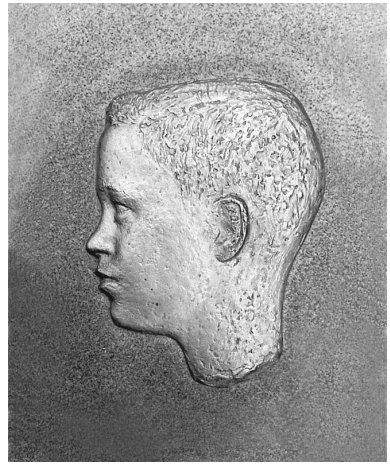
En það verk sem á sér flestar hliðstæður í eldri skúlptúrum Sigurjóns, bæði að útliti og inntaki, er án efa *Barnakarlinn*. Í pappírnum Einars er að finna eftirfarandi nóteringu: „Sigurjón var að tala um það í morgun að gaman væri að gera mynd af mér með Auði eins og ég sit með hana á

morgnana. Hann hefur reyndar talað um það áður. Ef til vill gerir hann smá módel“ (30. sept. 1964). Inntak myndarinnar, foreldrakærleikurinn, er sínálægt í verkum Sigurjóns, og má því sem best kalla það eitt af leiðarstefjum listar hans. Í sinni tærustu mynd birtist það sem „verndarhendin“, gildur og stílfærður lófi sem styður við hönd eða hnakka barns í verkinu *Hendur*, (1938, LSÓ 1047) og *Óli* (1955, LSÓ 1136) eða þrýstir barninu þétt að móður í *Móðir og barn* (1941, LSÓ 1065) en í öðrum verkum er þessi hugmynd samsömuð stærri myndum af konum eða körlum með afkvæmum sínum. *Móðir og barn* (1931–32, LSÓ 1020) er steinmynd af standandi konu sem lyftir ungbarni þétt upp að andlitinu, í öðru samnefndu verki sjáum við móður þrýsta barni svo fast að sér að það rennur saman við líkama hennar (1936, LSÓ 1039). Í *Fjölskyldunni* (1939, LSÓ 1052), verki í anda frumþjóða, nú í fórum FAO í Róm, er barnið, ásamt foreldrum sínum, hluti af kirfilega samvaxinni þrenningu.

Síðari tíma tilbrigði við þetta stef eru augljóslega myndirnar af *sr. Friðriki Friðrikssyni* við Lækjargötuna (1952, LSÓ 1120) og svo áðurnefnd mynd af Einari Sigurðssyni í líki *Barnakarlsins*. Í báðum tilfellum er fjallað um náin tengsl föður og barns. Líta má á guðsmanninn séra Friðrik sem eins konar staðgengil Alföður, sitjandi í hásæti sínu með aðra „verndarhönd“ á öxl æskumannsins, hina ofan á vinstri hönd hans. *Barnakarlinn* er á hinn bóginn mjög svo jarðneskur faðir, og sýnilega faðirinn Einar, samanber hákragann. Hin afslappaða stelling stúlku-barnsins í fangi föður síns gefur skýrt til kynna hið mikla traust sem farið var að ríkja milli feðginanna annars vegar og listamannsins hins vegar. Holningin á mannum er svipuð því sem við sjáum í *Verkamanninum* (1942, LSÓ 1068), verki sem Sigurjón mótaði á Danmerkurárum sínum, svo og myndinni af *Otto Gelsted* (um 1941, LSÓ 1061) sem varð til á svipuðum tíma. Í öllum þremur myndunum notar Sigurjón innbyrðis misræmi líkamshlutanna, ekki síst milli axla og búks, til að gefa til kynna aðdraganda hreyfingar og þar með innra líf manneskjunnar sem fjallað er um.

Í heild sinni verður þessi samvinna þeirra Sigurjóns og Einars að teljast meðal merkustu minnisvarða um þá ríku ábyrgðartilfinningu sem margir íslenskir áhrifamenn, jafnt efnamenn sem aðrir, sýndu af sér á árum áður þegar ýmsir máttarstólpar menningarinnar í landinu stóðu höllum fæti.

Aðalsteinn Ingólfsson



Börn Einars og Svövu í aldursröð:
Guðríður, Elísabet, Sigurður, Ágúst, Svava,
Ólöf, Helga, Sólveig, Auður og Elín.



Einar Sigurðsson með Auði dóttur sína í fanginu. Sigurjón mótar *Barnakarlinn* í vinnustofu sinni árið 1964.

LSÓ númer einkenna öll listaverk Sigurjóns og einfalt er að leita eftir þeim í heildarskrá listaverka hans á netinu:

www.LSO.is → Listaverkskrá

eða með QR lyklinum hér til hliðar:



Listasafn Sigurjóns Ólafssonar
Laugarnestanga 70, 105 Reykjavík